

# El impacto de las ciencias sociales en los distribuidores de revistas electrónicas suscritos por la Universidad de León

M<sup>a</sup> Antonia Morán Suárez<sup>1</sup>, Josefa Gallego Lorenzo<sup>2</sup>, Carmen Rodríguez López<sup>3</sup>, Lourdes Santos de Paz<sup>4</sup>

<sup>1</sup>Universidad de León. España. mamors@unileon.es

<sup>2</sup>Universidad de León. España. josefa.gallego@unileon.es

<sup>3</sup>Universidad de León. España. mcrodl@unileon.es

<sup>4</sup>Universidad de León. España. lourdes.santos@unileon.es

## Resumen

*Se presenta un análisis de la calidad y la cobertura de tres distribuidores de revistas a texto completo de Ciencias Sociales: Emerald, Science Direct y Wiley Interscience, basado en el uso realizado de los mismos en la Universidad de León. La calidad de la cobertura de las revistas en Ciencias Sociales se establece a partir del Factor de Impacto del Journal Citation Reports en su edición Ciencias Sociales.*

**Palabras clave:** Ciencias Sociales, Distribuidores de revistas, Factor de impacto, Revistas científicas en línea.

## Abstract

*The coverage and quality of full-text journals in Social Sciences are analyzed for three prominent online providers: Emerald, ScienceDirect and Wiley Interscience, based on the use realized of the same ones on León's University. Quality of social sciences journals coverage is compared based on citation impact factors as recorded in Journal Citation Reports—Social Sciences Edition.*

**Keywords:** Citation impact factor analysis, Online journals, Providers journals, Social Sciences.

## 1 Introducción

Las revistas científicas son el principal punto de partida de cualquier investigación, aportan conocimiento y son el vehículo de difusión. Para satisfacer las necesidades de los investigadores las bibliotecas universitarias han iniciado un nuevo proceso de adquisición mediante la compra consorciada o contratación colectiva de recursos electrónicos (bases de datos, libros y revistas científicas) que ha facilitado que la comunidad científica pueda acceder especialmente a mayor número de revistas científicas, y ha supuesto también una reducción de los costes de adquisición de éstas para las bibliotecas, además de una disminución de los costes de tramitación y de espacio asociados a las publicaciones impresas (Montgomery y King, 2002).

Este modelo denominado Big Deal que incluye el acceso parcial o completo al catálogo de revistas en línea, sin embargo, no ha estado exento de críticas como el riesgo que corren las bibliotecas de perder en el futuro el control sobre la propiedad de las colecciones (los contenidos son alquilados) o que los bibliotecarios no seleccionen los títulos que serán incluidos en los paquetes comerciales, sino que sean las empresas distribuidoras las que decidan los contenidos. Estas desventajas han llevado a que se inicien una serie de estudios para analizar la calidad y la efectividad de los distribuidores de paquetes integrados. Generalmente éstos están basados en las estadísticas de uso o en la calidad de las revistas según el factor de impacto del Thompson-Institute for Scientific Internacional (ISI) (Black, 1999; Tenopir, 2003).

Las universidades españolas también han iniciado una serie de estudios sobre la calidad y el impacto de los distribuidores basados en los paquetes que cada universidad tiene contratados (Urbano et al., 2004, 2005; Rodríguez, Alvite, 2005, 2006). Es en este contexto donde podemos situar este estudio que pretende evaluar los contenidos de los paquetes suscritos por la Universidad de León, en concreto en el acceso a las revistas de Ciencias Sociales.

## 2 Objetivos y metodología

El principal objetivo de este estudio es analizar a través de los indicadores bibliométricos la calidad y el uso de las revistas electrónicas en ciencias sociales a través de los títulos suscritos por la biblioteca universitaria de la Universidad de León durante los años 2003, 2004 y 2005<sup>1</sup> que ofrecen los principales distribuidores de revistas científicas: *Emerald*, *ScienceDirect* y *Wiley InterScience*.

El primer paso consistió en identificar las revistas integradas en el ámbito de las ciencias sociales suscritas por la Universidad de León y que son accesibles a través de los distribuidores *Emerald*, *ScienceDirect* y *Wiley Interscience*. La identificación de las disciplinas fue bastante laboriosa debido a que los proveedores utilizan sistemas de categorización diferentes, Emerald por ejemplo utiliza categorías temáticas; Wiley y ScienceDirect disciplinas aunque estas no están agrupadas bajo el epígrafe "Social Sciences", sino bajo las diferentes áreas Economía, Educación, Psicología, etc.; la categoría temática de

---

<sup>1</sup> Estudio que se enmarca dentro del proyecto dirigido por D<sup>a</sup> Blanca Rodríguez Bravo, financiado por la Universidad de León. (ULE 2004-2005).

“Social Science” en ScienceDirect por ejemplo agrupa disciplinas que serían consideradas de las Humanidades como Arte y Lengua.

Ante esta situación se optó por homogeneizar las categorías seleccionando las siguientes disciplinas como objeto de estudio: Derecho, Documentación Científica, Economía, Educación, Geografía, Psicología y Sociología/Ciencia Política. Hay que tener en cuenta que las Ciencias Sociales se encuentran conformadas por un conjunto disciplinar que compartiendo, en gran medida, metodologías de investigación comunes y presentando a su vez un perfil de texto científico muy afín, son disciplinas o especialidades con diferencias metodológicas que van desde las más próximas a la experimentación como la Psicología a otras que se apoyan en discursos más interpretativos de la realidad como las Ciencias Políticas.

A continuación, se ha analizado la calidad de las revistas que conforman el ámbito de estudio a través del factor de impacto (FI) publicado en el *Journal Citation Reports* (JCR) del *Social Science Citation Index* (SSCI). Este factor se ha recogido sobre los años 2004 y 2005 y la exploración se llevó a cabo durante el año 2005. El FI surgió como medida para superar la inconsistencia de los juicios subjetivos y está basado en el análisis de citas. Se acepta, en este estudio el FI, como parámetro de calidad que generalmente está correlacionado con el uso realizado de las revistas por parte de los investigadores. No obstante, somos conscientes de que este parámetro no puede ser utilizado como único para establecer ranking de revistas, dada la falta de acuerdo sobre los indicadores que conforman la calidad de una revista (Black, 1999). Por tanto, el FI se convierte en un indicador más de los posibles a utilizar, porque de no hacerlo así, podemos dar por hecho que todos los artículos o trabajos incluidos en una revista son de igual calidad, y dejar fuera artículos que las revistas que los incluyen no cuentan con FI y, sin embargo, ser considerados por la comunidad científica como muy valiosos.

La medición del impacto de las publicaciones científicas, en general, y de las revistas científicas, en particular, se ha convertido en el instrumento por excelencia para determinar la difusión y visibilidad, la relevancia e importancia y, subsidiariamente, la calidad de la actividad investigadora.

Por último, se ha analizado el uso de las revistas electrónicas objeto de estudio durante los años 2003, 2004 y 2005. La palabra uso hace referencia a los accesos a los textos completos de los artículos que componen las ediciones de los diferentes títulos, es decir, el uso representa la apertura o descarga de los artículos publicados y no simplemente el acceso a las revistas. Se ha seleccionado este concepto por ser el más representativo de la utilidad de las revistas científicas. Consideramos que no sería tan significativo emplear el número de accesos a una revista electrónica ya que acceder simplemente a la misma no es sinónimo de utilizar la información que suministra. Dentro de este análisis se establece el núcleo o la dispersión del uso basado en los artículos descargados. Para ello tomamos la fórmula 35/80 corregida a 20/80 mediante la cual se establece que con el 20% de las revistas se debe responder al 80% del uso, en este caso de los artículos descargados, fórmula generalmente empleada en la adquisición bibliotecaria (Urbano et al., 2004).

### 3 Las ciencias sociales en los distribuidores

Los proveedores aquí analizados son, fundamentalmente, multidisciplinares con la excepción de Emerald dirigido con carácter de exclusividad a la distribución de contenidos sociales y primordialmente de Economía y Ciencias de la Información. Destaca la amplitud de la cobertura temática de ScienceDirect cuya orientación preferente se centra en las ciencias de la naturaleza y la salud con una presencia inferior de las ciencias sociales, técnicas y puras. Por último, Wiley muestra un reparto equilibrado entre los diferentes ámbitos científicos, si bien destaca en las áreas de ciencias puras, técnicas, de la naturaleza y la salud (Rodríguez y Alvite, 2005).

En la Tabla 1 se recoge la cobertura temática de ciencias sociales a través de los distintos distribuidores de información. El análisis, como ya hemos mencionado, se limita a las siguientes disciplinas o categorías recogidas por los distribuidores: Derecho, Documentación científica, Economía, Educación, Geografía, Psicología y Sociología, si bien, no todos los distribuidores analizados recogen todas las disciplinas.

Tabla 1. Revistas de ciencias sociales por distribuidor y categorías

Revistas	Emerald	Science Direct	Wiley
<b>Derecho</b>	-	22	7
<b>Documentación científica</b>	23	16	1
<b>Economía</b>	19	127	49
<b>Educación</b>	5	29	11
<b>Geografía</b>	-	33	13
<b>Psicología</b>	-	93	29
<b>Sociología</b>	-	47	8

Destaca ScienceDirect como el mayor distribuidor de títulos de revistas que representan las ciencias sociales principalmente en las categorías de Economía, Psicología, Sociología y Geografía, categorías que también se encuentran en Wiley, aunque con un menor número de títulos suministrados. A gran distancia estaría Emerald cuya categoría mejor representada sería la Documentación científica y después la Economía. La Economía es la materia que mejor representan todos los distribuidores mientras que las áreas de Derecho, Geografía, Psicología y Sociología carecen de visibilidad en Emerald, distribuidor más especializado en el campo de la Gestión y la Economía. Por el contrario, en el campo de la Documentación científica es Emerald el que tiene mayor número de publicaciones, situación que contrasta con la única revista que ofrece Wiley.

Otro dato destacable del estudio de las categorías utilizadas por los distribuidores ScienceDirect y Wiley es el carácter interdisciplinar o multidisciplinar que presentan las revistas analizadas al estar incluidas algunas de ellas en varias categorías a la vez. Este solapamiento es superior en ScienceDirect. Profundizando en el análisis del contenido de algunas revistas observamos que aparecen en distintas disciplinas, así podemos asociar la Geografía con la Sociología y/o con la Economía como es el caso de la revista *Cities* de ScienceDirect o la revista de Wiley, *Journal of Quaternary Science*; o la asociación de la Educación con la Psicología como en la revista *Learning and Instruction* de ScienceDirect, incluso con otras disciplinas que no pertenecen al ámbito de las Ciencias Sociales como la

Psicología con las ciencias de la vida (como *Pain* o *Hormones and Behavoir* de ScienceDirect) o la Documentación Científica con la Informática (*Journal of American for Infomation Science and Tecnology* de Wiley). El carácter multidisciplinar del contenido se muestra por la inclusión de una revista en todas las categorías como es el caso de la revista *Evaluation and Program Planing* de ScienceDirect que se presenta en todas las categoría excepto en Derecho y Documentación Científica.

### 3.1 El factor de impacto de las revistas como índice de calidad

El Factor de Impacto busca situar la importancia relativa de cada revista con respecto a otras de su misma categoría. Utilizaremos este indicador, como medida de calidad, señalado por Black (1999), en su estudio comparativo de diversos paquetes.

La búsqueda del FI en el JCR del SSCI plantea varios problemas. En general, las categorías que se utilizan para definir las Ciencias Sociales no encuentran su correspondencia con las materias objeto de nuestro estudio. Su división en categorías responde más a las temáticas de las Ciencias Sociales que a disciplinas genéricas como las utilizadas, poniendo de manifiesto el problema de la interdisciplinariedad de estas ciencias. Así, nos encontramos con revistas que aparecen en varias categorías, y otras que sólo están en una, sin correspondencia en el ISI; o incluso en distinto JCR, por estar incluidas en el SCI (Science Citation Index), por tanto hemos buscado la revista en el JCR independientemente de la categoría en que estuviese incluida o incluidas para tomar el FI.

Caso ilustrativo es el de la Documentación Científica, así la revista *Information Science & Library Science*, se encuentra en los dos JCR, en la categoría Computer Science del SCI y en la categoría Information Science & Library Science del SSCI. Por estas razones no hemos podido establecer un ranking de revistas comparativo entre los distribuidores y el propio JCR, dada la multiplicidad de las revistas en diversas categorías y el carácter multidisciplinar de la mayoría de éstas.

En la tabla 2 presentamos el análisis de la calidad de los distribuidores basado en la inclusión de las revistas en el JCR del SSCI. Para cada categoría se estableció el número y porcentaje de revistas incluidas en el JCR, además se analizó el porcentaje de revistas que cada distribuidor tenía superior a la mediana del JCR en cada categoría.

Tabla 2. Factor de Impacto de las revistas en el JCR

	JCR	Emerald		ScienceDirect		Wiley	
	Mediana	n(%) FI	n(%) > Mediana JCR	n(%) FI	n(%) > Mediana JCR	n(%) FI	n(%) > Mediana JCR
Derecho	<b>0,718</b>			16 (72,73)	7 (43,75)	1 (14,29)	1 (14,20)
Documentación	<b>0,480</b>	3(75,00)	3(75,00)	10 (62,50)	5 (26,32)	1 (100)	1 (100)
Economía	<b>0,810</b>	1(25,00)	1(25,00)	76 (59,84)	37 (48,68)	14 (29,17)	8 (57,14)
Educación	<b>0,548</b>	0	0	18 (60,00)	13 (72,22)	3 (27,27)	2 (66,67)
Geografía	<b>1,119</b>			26 (82,25)	9 (34,62)	5 (35,71)	1 (20,00)
Psicología	<b>0,710</b>			76 (81,72)	56 (73,68)	17 (58,62)	8 (47,06)
Sociología	<b>0,460</b>			34 (72,34)	24 (70,59)	1 (12,5)	1 (0)

Se analizó la calidad de las revistas suscritas por los distribuidores resultando que de un total de 420 títulos sólo 226 fueron localizados con FI en el JCR.

Si tomamos el FI como factor de calidad de revistas diremos que ScienceDirect es el distribuidor de mayor calidad en revistas científicas en Ciencias Sociales, y también en todas las categorías, al contar con el mayor número de revistas (182) en el JCR, que representa el 65,94% de revistas con FI y casi el mismo porcentaje por categorías, al contar casi el 60% de cada una de ellas con él. Entre las categorías que tienen un mayor número de revistas con FI destacan la Geografía y la Psicología que cuentan con más del 80% de sus revistas incluidas en el JCR.

Le sigue en calidad Wiley con un 37,75% de revistas (37) con FI, si bien por categorías, el porcentaje de revistas es variable destacando la Psicología con casi el 60% de revistas con FI. Subrayamos en este distribuidor el caso de la categoría Documentación Científica que tiene una sola revista con FI.

En el último lugar se situaría Emerald con un 13,04% de revistas (6) con FI. Sin embargo, por categorías, en el caso de la Documentación Científica sería el distribuidor que gozaría de mayor calidad al contar el 75% de las revistas con FI.

Las frecuencias del factor de impacto obtenidas por distribuidor durante los años 2004 y 2005 ordenadas por materia e índice entre los 10 más relevantes observamos que el distribuidor Emerald proporciona 5 títulos cuyo factor de impacto más elevado corresponde al índice 1,542 (año 2004) y 0,983 (año 2005) (*Journal of documentation*) mientras que el más bajo se sitúa entre 0,233 y 0,260 (*The Electronic Library*) ambos títulos corresponden a la categoría de Documentación científica cuyo intervalo de FI estaría entre 0 y 1,5. El distribuidor ScienceDirect muestra que de un total de 182 títulos, los 10 índices más relevantes se sitúan entre 1,240 y 5,312 (*Neurobiology of Aging*) y 3,078 y 3,301 (*Journal of Psychiatric Research*). Aquí el intervalo se sitúa entre 3 y 5, que corresponde a las revistas del área de Psicología. Por último el distribuidor Wiley ofrece 38 títulos con FI, cuyos 10 índices más relevantes están entre 1,980 y 1,897 (*Strategic Management Journal*) categoría de Economía y 0,574 y 0,488 (*Psychology in the Schools*) en la categoría de Psicología.

El efecto de la mediana del JCR sobre el FI de las revistas que cuentan con él sería también ScienceDirect. No obstante, los porcentajes iguales o mayores que la mediana en el JCR muestran distintos valores según la categoría, así, en el caso de la Economía, el distribuidor que cuenta con mayor calidad sería Emerald al contar todas sus revistas (75%) con un FI igual o mayor que la mediana del propio JCR, si bien cuenta con menor número de revistas con FI. Le seguiría Wiley (57,14%) y ScienceDirect (48,68%).

### **3.2 El uso como factor de calidad de la revista**

Consideramos que el uso efectivo o artículos descargados de las revistas es otro de los factores a tener en cuenta para establecer la calidad de un distribuidor. A través de este indicador no pretendemos medir la calidad de las revistas en sí mismas, como tampoco lo hacíamos con el FI. Lo usaremos como forma de conocer el impacto de cada una de las revistas a través del uso que la comunidad científica realiza, mostrándonos así las preferencias por un distribuidor u otro según las materias; convirtiéndose este indicador en relevante para medir la calidad de las revistas distribuidas.

La Tabla 3 ofrece un resumen del uso realizado por los usuarios de la ULE de las distintas revistas electrónicas ofrecidas por los tres distribuidos en estudio. La primera línea “artículos” presenta el número total de accesos realizados al texto completo en alguna de las revistas de Ciencias Sociales que ofrece cada distribuidor y el porcentaje que supone este número de accesos. En la segunda línea “Títulos suscritos” se presenta los títulos suscritos en Ciencias Sociales que tiene la Universidad de León por distribuidor y en relación también con el porcentaje total de títulos suscritos por distribuidor. En la tercera “Títulos usados” se representa el número de revistas utilizadas con el porcentaje de uso sobre las revistas en Ciencias Sociales, así mismo, de estos datos podemos inferir el no uso. Por último, en la cuarta línea presentamos el núcleo de las revistas basado en el 50% de uso realizado por los usuarios de cada distribuidor.

Tabla 3. El uso efectivo por distribuidor

<b>Distribuidor</b>	<b>Emerald</b>	<b>ScienceDirect</b>	<b>Wiley</b>
<b>Artículos</b>	278 (49,03)	5.294 (8,44)	840 (20,24)
<b>Títulos suscritos</b>	46 (37,10)	276 (12,53)	98 (14,06)
<b>Títulos usados</b>	36(78,26)	245 (88,77)	65 (66,33)
<b>Núcleo</b>	15 (37,50%)	75 (30,49%)	13 (20,31)

A la luz de los porcentajes de acceso por distribuidor podríamos afirmar que Emerald sería el mejor distribuidor de contenidos en Ciencias Sociales, ya que representa casi el 50% de los accesos totales, sin embargo, este porcentaje contrasta con la escasez total de accesos y, con la carencia de categorías en ciencias sociales ya que sólo proporciona revistas de las disciplinas de Documentación científica, Economía y Educación. Por tanto, debemos otorgar este puesto a ScienceDirect (5.294), que cuenta con el mayor número de accesos y en el que están representadas todas las disciplinas objeto de estudio, independientemente del porcentaje de uso que sólo supone el 8,44% del total de accesos (62.650) de este distribuidor. Mientras que Wiley, por número de accesos, (840) ocuparía igual puesto, si tenemos en cuenta su especialización, que abarca todas las categorías de Ciencias Sociales en estudio y la representación dentro del distribuidor supone más del 20% de su contenido, por encima de ScienceDirect y Emerald.

El distribuidor con más títulos suscritos de Ciencias Sociales es ScienceDirect que proporciona 276 títulos, seguido de Wiley (98) y por último Emerald (46). No obstante, de éstos sólo se utilizan el 88,77% con una media de acceso por revista de 21,61 en ScienceDirect, que desciende en el caso de Wiley con el 66,33 de revistas usadas y una media de acceso por revista de 12,92 y, por último, Emerald con un porcentaje de uso del 78,26% y una media de acceso por revista de 7,72.

La determinación del núcleo de las revistas más utilizadas arroja los siguientes resultados. La menor dispersión lanza a Wiley (20,31%) al primer puesto, no obstante, no es el distribuidor que cuenta con mayor intensidad de uso. El mayor uso en el núcleo lo sustenta Science Direct, con un grado mayor de dispersión para alcanzar el 80% del uso realizado, el 30,49%. En último lugar se sitúa Emerald con un grado de dispersión del 37,50%, superior éste al que se considera normal para las Ciencias Sociales (35%) (Urbano et al., 2004).

La evolución del uso por número de accesos ha sido bastante desigual en los distribuidores como muestra el Gráfico 1. El único distribuidor que ha mantenido un comportamiento similar en el acceso a las revistas durante el período de estudio ha sido Emerald. En el caso de ScienceDirect y Wiley parece que el uso del año 2003 se debió más a usos intensivos debidos a la novedad o pruebas que provocan accesos múltiples a determinadas revistas pero que no conservan la tendencia de uso elevado en los siguientes años.

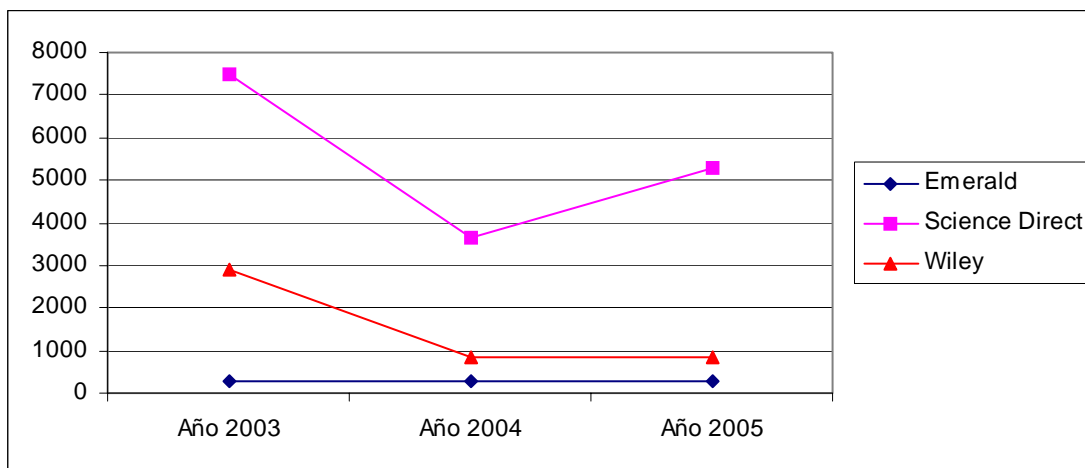


Gráfico 1. Evolución del uso en el conjunto de los paquetes

En el Gráfico 2 representamos el uso realizado en el 2005 de revistas de Ciencias Sociales, en las columnas se representan los porcentajes de las revistas usadas de los distintos distribuidores y en las áreas están representadas el consumo o el número de accesos producidos a las distintas revistas.

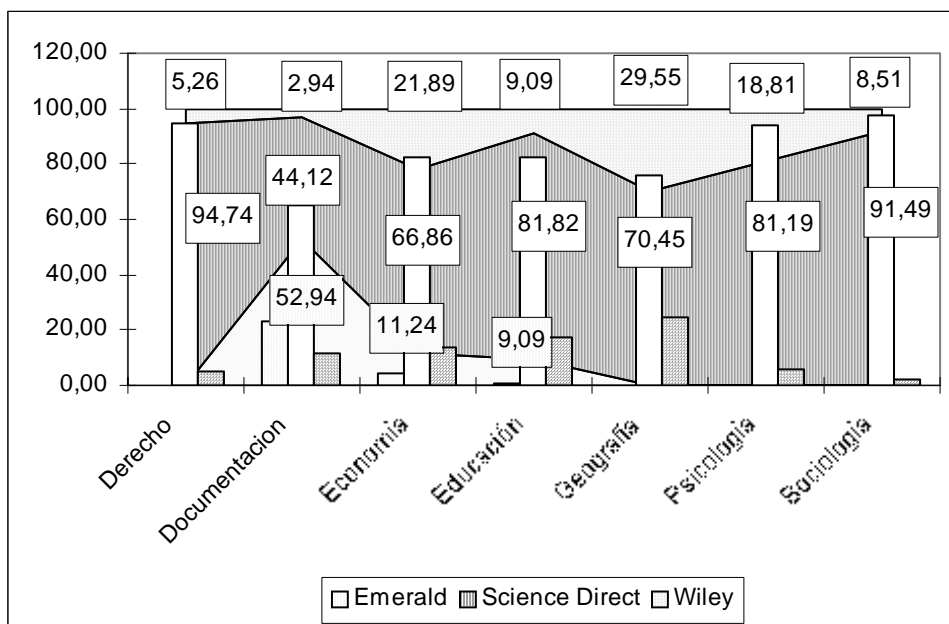


Gráfico 2. Uso de revistas ciencias sociales por categorías y distribuidor

Este gráfico pone de manifiesto la preferencia de uso de ScienceDirect tanto de las revistas como en el número de accesos al texto de completo de dichas revistas en todas las disciplinas



contempladas, a excepción de la Economía que muestran una preferencia por Emerald. En el caso de Derecho y Sociología la preferencia por ScienceDirect es casi absoluta con más del 90% de los accesos.

### 3.3 Correlación entre el factor de calidad y uso de las revistas

Los resultados del análisis del Factor de impacto de los distintos distribuidores y el uso confirman diversos estudios que hallaron que no existía una correlación entre las revistas con mayor impacto en el JCR y las revistas más usadas por los científicos de Ciencias Sociales (Satarino, 1978).

En Emerald sólo tres revistas que componen el núcleo cuentan con Factor de Impacto, y sólo el *Journal of Documentation* (Documentación Científica) con un FI 0,983, ocupa el tercer puesto y se encuentra entre las 5 primeras por su uso, el resto de las revistas no cuentan con FI. En el caso de ScienceDirect más del 80% cuentan con FI, pero sólo *Neurobiology of Aging* (Psicología) que cuenta con un FI del 5,312, el FI más alto dentro del distribuidor, se sitúa en el cuarto puesto del uso con 182 accesos. Curiosamente *Decision Support Systems* (Economía), la revista con más accesos (270) no cuenta con FI. En el caso de las revistas de Wiley, 69% cuentan con FI, y entre las cinco primeras de mayor uso figura *Journal of Quaternary Science* (Economía/Geografía) que en el JCR de 2005 pasó de tener un FI de 1,612 a perderlo y, sin embargo, ocupa el segundo lugar por uso con 82 accesos; la revista con mayor FI (2,378), la revista *Human Resource Management* (Economía) ocupa el puesto 33 del ranking.

## 4 Conclusiones

La escasa correlación entre las categorías temáticas de los distribuidores y las disciplinas consideradas como ciencias sociales plantea problemas en la búsqueda del FI por categorías en el JCR de Ciencias sociales debido a la interdisciplinariedad de las revistas.

ScienceDirect es el distribuidor que suministra mayor número de títulos con FI en todas las categorías temáticas, siendo las materias de Psicología y Economía las que sobresalen con un mayor índice. Sin embargo, en el conjunto de los distribuidores son los títulos de las revistas de psicología los que ostentan el índice de impacto más elevado durante los años de estudio.

Se observa que, en general, las revistas electrónicas de Ciencias Sociales son escasamente utilizadas por parte de los usuarios de la Biblioteca Universitaria de la ULE. En todas las materias se produce un aumento en el uso de las revistas, sin embargo, en todas ellas se produce un descenso en el número de descargas del texto completo a lo largo del periodo estudiado.

En cuanto a la correlación positiva entre Factor de impacto y uso de una revista, se ha mostrado, en general, baja en este estudio. Se confirman las críticas vertidas en numerosos trabajos sobre la utilización de este indicador de calidad como un valor absoluto para el desarrollo de una colección o para la selección del núcleo de revistas, que responderían con total probabilidad a las necesidades del usuario. Se han de buscar otros indicadores, dado que las características de las Ciencias Sociales no cuentan con los paradigmas científicos de universalidad e internacionalización de su conocimiento.

Del análisis podemos concluir que no son las revistas de mayor impacto las más utilizadas por parte de la comunidad universitaria leonesa lo que deja en entredicho la relación existente entre la calidad y el prestigio en su consulta. El uso demuestra un interés más centrado en la temática y contenidos de las revistas internacionales para comparar casos de investigación que en su calidad.

## Bibliografía citada

- ALVITE DÍEZ, M. L.; RODRÍGUEZ BRAVO, B. Análisis de la distribución de contenidos electrónicos de ScienceDirect. *El Profesional de la Información*, 2004, vol. 13, n. 5, p. 353-361.
- BLACK, S. An assessment of Social Sciences coverage by four prominent full-text online aggregated journals packages. *Library Collections, Acquisitions, & Technical Services*, 1999, vol. 23, n. 4, p. 411-419.
- MONTGOMERY, C. H.; KING, D. W. Comparing library and user related costs of print and electronic journal collections. A first step towards a comprehensive analysis [recurso electrónico]. *D-Lib Magazine*, 2002, vol. 8, n. 10. <<http://www.dlib.org/dlib/october02/montgomery/10montgomery.html>> [Consultado: 14 oct. 2006]
- RODRÍGUEZ BRAVO, B.; ALVITE DÍEZ, M. L. Análisis de los contenidos distribuidos por proveedores de publicaciones electrónicas. *El Profesional de la Información*, 2004, vol. 13, n. 6, p. 441-449.
- RODRÍGUEZ BRAVO, B.; ALVITE DÍEZ, M. L. Survey of the providers of electronic publications holding contracts with spanish university libraries [recurso electrónico]. *D-Lib Magazine*, 2005, vol. 11, n. 4. <<http://www.dlib.org/dlib/april05/alvite/04alvite.html>>
- RODRÍGUEZ BRAVO, B.; ALVITE DÍEZ, M. L. Uso de las revistas-e suministradas por Emerald en bibliotecas universitarias españolas (2002-2005). *El Profesional de la Información*, 2006, vol. 15, n. 6, p. 464-472.
- SATARINO, W. A. Journal use in Sociology: citation análisis versus readship patterns. *Library Quarterly*, 1973, vol. 148, n. 3, p. 293-300.
- TENOPIR, C. *Use and users of electronic library resources: an overview and analysis of recent research studies* [recurso electrónico]. Washington, D.C.: Council on Library and Information Resources, 2003. <<http://www.clir.org/pubs/reports/pub120/pub120.pdf>> [Consultado: 4 oct. 2006]
- URBANO, C. (dir.). Us de revistes electròniques de compra consorciada del CBUC (2000-2003). Informe realitzat per encàrrec del Consorci de Biblioteques Universitàries de Catalunya, 2004. [recurso electrónico] <[http://www.cbuc.es/5digital/Informe\\_revistes\\_CBUC\\_amb\\_grafics.pdf](http://www.cbuc.es/5digital/Informe_revistes_CBUC_amb_grafics.pdf)>. [Consultado: 3 oct. 2006].
- URBANO, C. [et al.]. The use of consorcially purchased electronic journals by the CBUC (2000-2003) [recurso electrónico]. *D-Lib Magazine*, 2004, vol. 10, n. 6. <<http://www.dlib.org/dlib/june04/anglada/06anglada.html>>. [Consultado: 14 nov. 2006]